



Bydgoszcz, dnia 9 października 2018r.

Protokół z XLIII posiedzenia Zespołu do spraw polityki rowerowej Miasta Bydgoszczy

Treść protokołu:

1. W posiedzeniu udział wzięli:

- Tomasz Joachimiak,
- Maciej Bakalarczyk,
- Andrzej Kieca,
- Zofia Kochańska,
- Sebastian Nowak,
- Przemysław Barański,
- Jakub Mikołajczak,
- Włodzimierz Wójciak,
- Paweł Górny,
- Mirosław Kozłowicz,
- Marek Stanek,
- Wojciech Bulanda.

Lista obecności w załączeniu.

2. Członkowie Zespołu omówili koncepcję pn. Bydgoski Węzeł Wodny – Rewitalizacja bulwarów i nabrzeży Brdy prowadzoną przez Wydział Inwestycji Miasta Urzędu Miasta Bydgoszczy. Pan Paweł Górny przedstawił uwagi zgłoszone przez Pana Adama Dziurę. W załączeniu uwagi Pana Adama Dziury. Ponadto członkowie Zespołu określili następujące zastrzeżenia:

- rozdzielić wspólny ciąg pieszo – rowerowy pod Mostem Bernardyńskim na oddzielny ciąg pieszy i drogę rowerową,
- rozdzielić wspólny ciąg pieszo – rowerowy na początku łącznika prowadzącego od ul. Św. Floriana na oddzielny ciąg pieszy i drogę rowerową (dlaczego pomiędzy drogą rowerową a jezdnią jest wspólny ciąg pieszo – rowerowy?),
- zaprojektować podjazdy i zjazdy dla rowerzystów wraz z równoległymi chodnikami, co będzie przeciwdziałać wchodzeniu pieszych na drogę rowerową (od strony centrum miasta i od strony Mostu Pomorskiego) do wspólnego ciągu pieszo – rowerowego na wysokości Mostu Esperanto,
- zaprojektować wspólny ciąg pieszo – rowerowy na górnym odcinku przy Moście Esperanto – od zjazdów i wjazdów, po obu stronach przyczółka mostu,
- należy określić nawierzchnię ciągów pieszych (powinna być dostosowana również dla wrotkarzy, rolkarzy itp.) i dróg rowerowych,



- należy przewidzieć połączenie z przyszłym obiektem (w ramach uzupełnienia dysfunkcji pieszo – rowerowej na obecnej Trasie Uniwersyteckiej),
- należy przewidzieć jeden układ kolejności położenia ciągu pieszego i drogi rowerowej względem rzeki, obecnie projekt przewiduje różną kolejność (przy Moście Esperanto droga rowerowa położona jest przy rzece, a na dalszym odcinku za chodnikiem),
- należy projektować układ przyszłościowo, czyli poszerzyć planowaną infrastrukturę do szerokości min. 4-5m,
- należy rozważyć zapewnienie ciągu rowerowego w całości wzdłuż nabrzeża przy rzece bez konieczności podjazdów (większość rowerzystów będzie poruszała się na odcinku Most Pomorski – Stare Miasto i zwyczajowo nie będą podjeżdżali pod wyżej ułożone drogi rowerowe); ciąg rowerowy wzdłuż rzeki należy skomunikować ze zmianami kierunków ruchu (Most Esperanto, dojazd do ul. Jagiellońskiej itp.).

Zespół podjął decyzję o konieczności zorganizowania spotkania z p. J. Drostek z WIM UM Bydgoszczy prowadzącą temat i z projektantem, celem omówienia uwag.

3. Pan Włodzimierz Wójciak zapytał o realizację projektu pn. „Budowa trasy pieszo – rowerowej wzdłuż nabrzeży Brdy i Wisły na odcinku Mosty Dworcowe – Stare Miasto – Brdujście – Stary Fordon w Bydgoszczy”. Pan Tomasz Joachimiak przekazał, że nie ma informacji, czy oprócz opracowanej koncepcji prowadzone są jakiegokolwiek prace.
4. Pan Mirosław Kozłowicz poinformował, że stojaki na ul. Długiej (ustawiane w ramach akcji *Stojaki rowerowe dla mieszkańców Bydgoszczy!*) ustawione zostały w sposób, który uniemożliwia rozstawienie ogródka dla lokalu gastronomicznego. Postanowiono, że 2 stojaki od zachodniej strony powinny zostać usunięte. Pan Tomasz Joachimiak poinformował, że są miejsca, w których występują problemy z montażem stojaków, tj.:
 - lokalizacja nr 099 – Stary Rynek (Biblioteka) – brak zgody Miejskiego Konserwatora Zabytków,
 - lokalizacja nr 114 – Mostowa (Most im. Sulimy – Kamińskiego) – brak zgody Miejskiego Konserwatora Zabytków,
 - lokalizacja nr 089 – Grunwaldzka 2-4 (przy rondzie Grunwaldzkim) – trwa realizacja innej inwestycji drogowej,
 - lokalizacja nr 091 – Grunwaldzka 30 – trwa realizacja innej inwestycji drogowej,
 - lokalizacja nr 101 – Stary Rynek, sklep „Biedronka” – trwa realizacja innej inwestycji drogowej,
 - lokalizacji Nr 110 (ul. Konopna 30) – ze względu na brak dostępu do terenu,
 - lokalizacja nr 046 (ul. Kleeberga) – 1 stojak ustawiony został na terenie prywatnym,
 - lokalizacja nr 17 (Chrobrego 14) – sprzeciw przychodni na obecnej lokalizację (podjazd karetek z pacjentami).



Pan Wojciech Bulanda zwrócił uwagę, że stojaki przy ul. Słowackiego ustawione są w sposób utrudniający przejście pieszym. Podjęto decyzję o konieczności korekty ich ustawienia. Pan Maciej Bakalarczyk przekazał, że w ramach rozbudowy Rybiego Rynku, w miejscu ustawienia stojaków rowerowych zaplanowano instalację historyczną. W związku z tym w przyszłości niezbędna będzie ich niewielka korekta.

5. Pan Tomasz Joachimiak poinformował, że Zarząd Dróg Miejskich i Komunikacji Publicznej w Bydgoszczy zwrócił się z prośbą do Prezydenta Miasta Bydgoszczy o wyrażenie zgody na wykonanie remontu nawierzchni jezdni ul. Kasztelańskiej (odcinek od ul. Andersa do ul. Sielskiej) oraz chodnika, z którego zwyczajowo korzystają rowerzyści. Pan Prezydent poprosił zespół rowerowy o wyrażenie opinii i zgody. Zespół pozytywnie zaopiniował przeprowadzenie remontu nawierzchni jezdni i chodnika ul. Kasztelańskiej.
6. Pan Wojciech Bulanda zapytał o plany realizacyjne dotyczące infrastruktury rowerowej. Pan Marek Stanek przekazał następujące informacje:
- rondo Grunwaldzkie i ul. Grunwaldzka (do ul. Kraszewskiego) – planowane zakończenie – do końca 2018 roku,
 - kontrapas rowerowy na ul. Wiatrakowej – planowane zakończenie – do końca 2018 roku,
 - ul. Łochowska – planowane zakończenie – do końca marca 2019 roku.
- Pan Marek Stanek przekazał, że w projekcie budżetu na 2019 rok zaplanowano na inwestycje rowerowe kwotę 3,9 mln zł, za którą planuje się dokończenie ul. Łochowskiej oraz budowę przystanku wiedeńskiego przy ul. Focha i realizację infrastruktury przy skrzyżowaniu Focha – Mostowa – Jagiellońska – Gdańska. Pan Marek Stanek poinformował, że w latach 2020-2022 roku zaplanowano realizację infrastruktury wzdłuż ul. Kruszwickiej i Focha (od mostów Solidarności do ronda Grunwaldzkiego). Pan Marek Stanek przekazał, że dokumentacja projektowa wraz z wszystkimi uzgodnieniami z tzw. 1 pakietu (w tym Kruszwicka, Focha) rowerowego została zakończona.
7. Pan Wojciech Bulanda przekazał, że na ul. Mińskiej (odcinek gruntowy) prowadzone są roboty (ułożenie kabla energetycznego) i zniszczona została nawierzchnia. Pan Wojciech Bulanda zwrócił się z prośbą do ZDMiKP o wyegzekwowanie przywrócenia stanu technicznego sprzed budowy.

Tomasz Joachimiak

Imię i nazwisko osoby sporządzającej protokół

Na tym protokół zakończono i podpisano

Tomasz Joachimiak

ZASTĘPCA PREZYDENTA MIASTA

Mirosław Kozłowicz

Zespół do spraw polityki rowerowej
Miasta Bydgoszczy

Zarząd Dróg Miejskich
i Komunikacji Publicznej
w Bydgoszczy



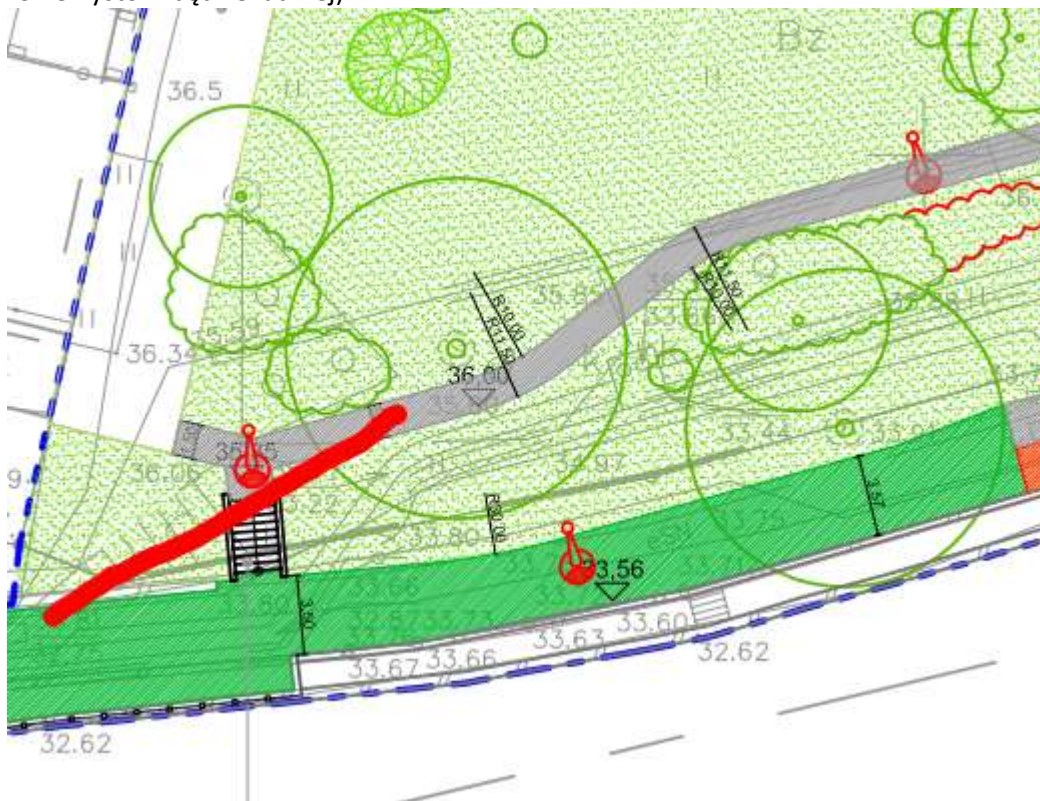
To moje drobne uwagi, bo nie wiem czy dojdę na spotkanie.

Wydaje mi się wąsko w okolicy mostu Bernardyńskiego - jest tam zwężenie dla pieszych - potencjalne miejsce kolizyjne.

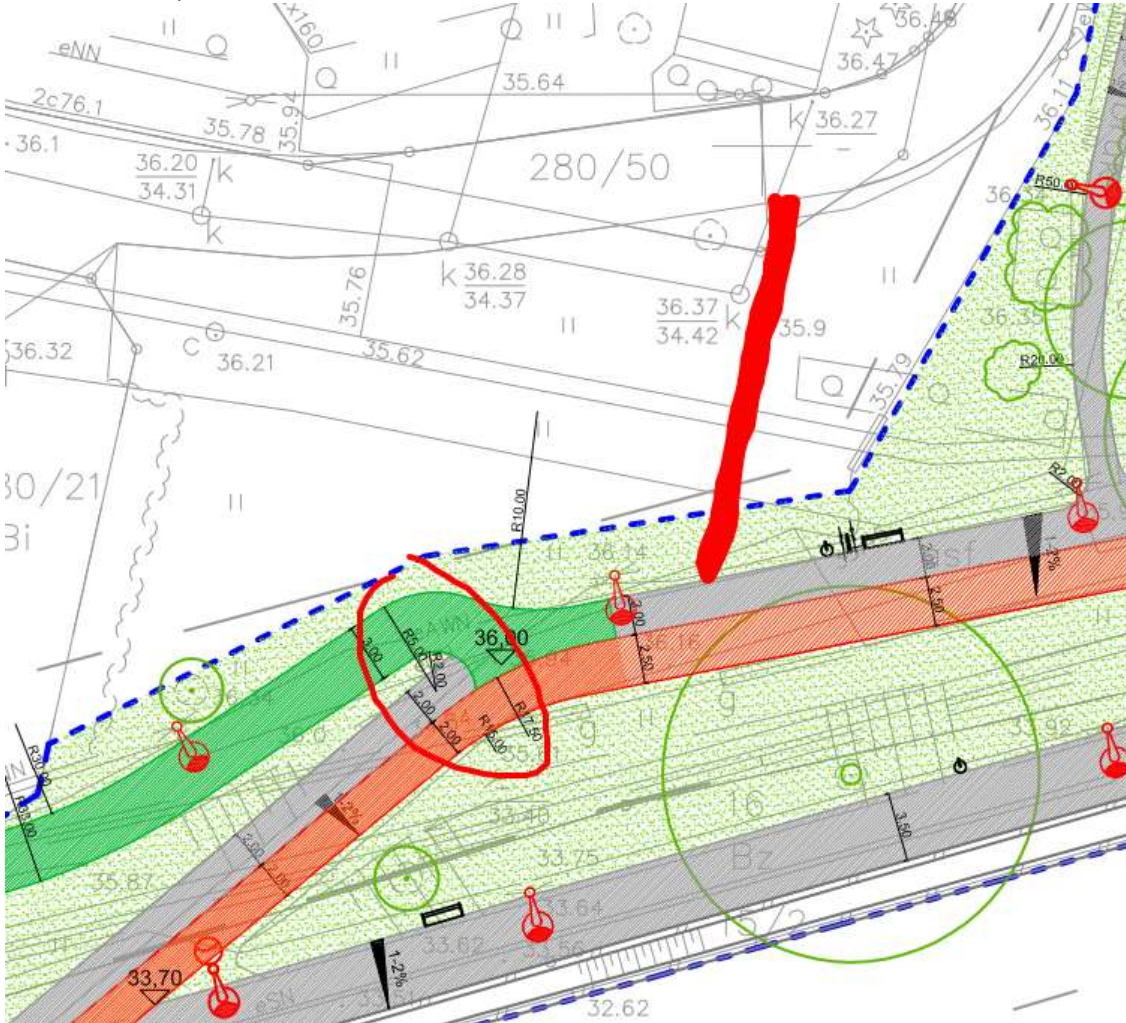


Brakuje mi wjazdu na ul. Krakowską od strony miasta. Rozumiem argumenty, ale może technicznie dałoby radę coś przynajmniej na niższy poziom wejścia wykonać? Nawet traktując to jako CPR. Można wtedy ten niższy poziom potraktować jako w miarę fajny punkt widokowy/taras.

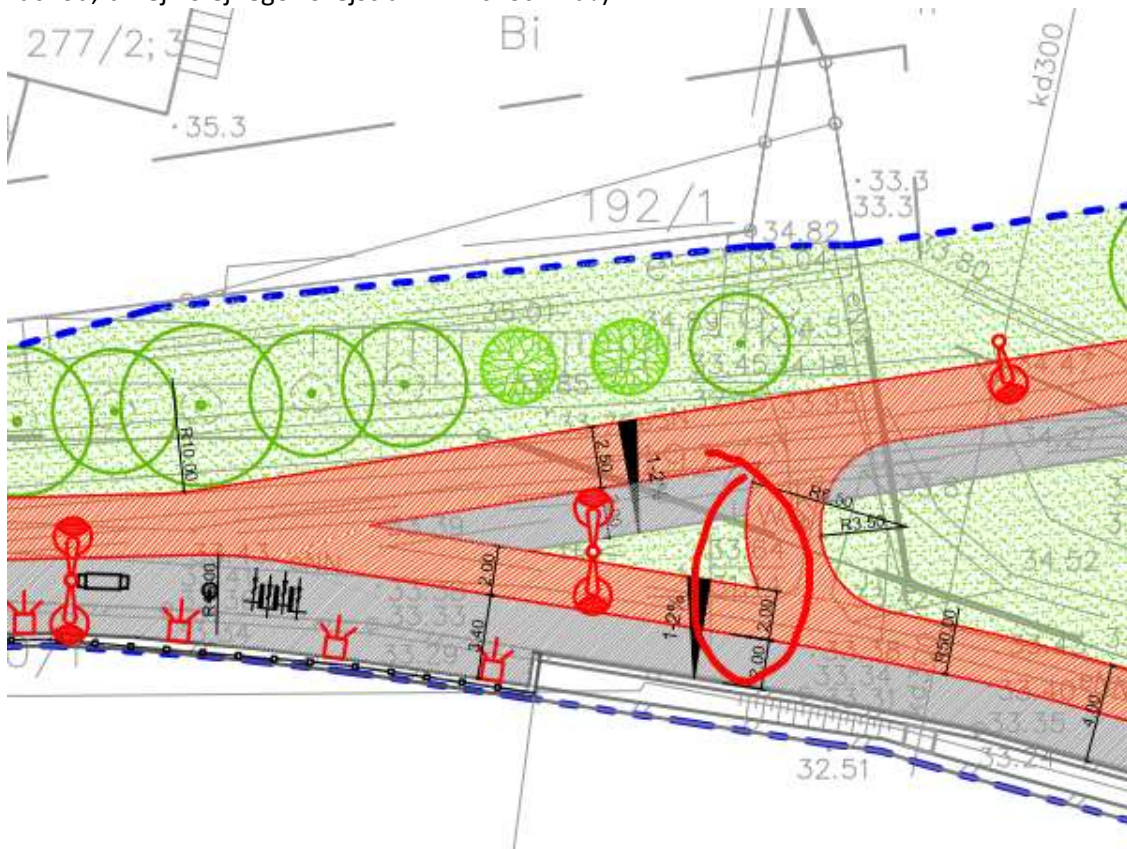
Brakuje mi też wjazdu na kładkę Esperanto od strony miasta - może istnieje możliwość wykonania tam zamiast schodów jakiegoś odstępstwa i wykonania podjazdu/wejścia jako CPR (i pieszym i rowerzystom będzie łatwiej).



Skrzyżowanie w okolicy kładki Esperanto warto by było jakoś poszerzyć - bo podjazd pod górkę + skręt w lewo może powodować kolizje z tymi zjeżdżającymi w dół.
 Dodatkowo brak połączenia DDR z drogą osiedlową, którą można dojechać do Fordońskiej (i przejścia ze światłami na drugą stronę). Jest tylko chodnik. A chyba nie chcemy by rowerzyści jeździli chodnikiem czy trawnikiem.



Tutaj zrobimy też chodnik lub CPR - bo piesi będą i tak chodzić tędy. Ewentualnie schody na skróty przez teren, którego nie da się zniwelować (bo tam jakieś instalacje).
A te stojaki rowerowe przy skrzyżowaniu przenieśmy z chodnika w jakieś inne miejsce (może na zachód, bliżej kolejnego rozejścia DDR i chodnika?)




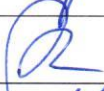

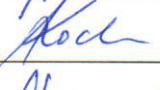
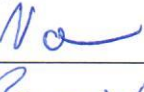

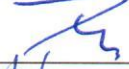
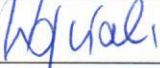
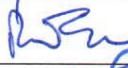


Do przemyślenia jeszcze umiejscowienie ławek - może ławki wstawić pomiędzy chodnik a DDR a drogę rowerową w okolicach ławek lekko wygiąć by omijała ławki? W kilku miejscach tak można zrobić. Inaczej będziemy mieć więcej pieszych na DDR.



Proszę też o przemyślenie wykonania wjazdu/wejścia na teren Media Marktu. Bulwary będą podnoszone trochę (pół metra/metr?) w tym miejscu. Wtedy już wysokościowo zbliżamy się do poziomu Media Markt. A fajnie by było gdyby tam było dojazd. Jakiś przedept i tak prędzej czy później powstanie.

Bardzo brakuje planów odcinków koło TU (bo ciekawi mnie co z terenem gazowni) oraz terenem przy moście Pomorskim (znamy jakieś plany dotyczące tego zadania od MWIK?)

Lista obecności

XLIII posiedzenie Zespołu do spraw polityki rowerowej Miasta Bydgoszczy z dnia 9 października 2018r.		
Imię i nazwisko	Instytucja/Stanowisko	Podpis
Tomasz Jodaniewicz	ZDMiKP	
Marek Bokalarczyk	Menedżer Starego Miasta	
Andrzej Kicca	nasamym	
Robert Kochanowski	rowerzysta	
Sebastian Nowak	SBMh	
Premysław Baranowski	VELO BYDGOSZCZ	
DAWID MIKOŁAJCZAK	RADA MIASTA BYDGOSZCZY	
Włodzisław Kłopiński	TURKOLE	
Paweł Górny	Stowarzyszenie Społeczny Ruch Pieszny w Bydgoszczy	
MIROSLAW KOZŁOWICZ	UM BYDGOSZCZ	
Marek Starek	ZDMiKP	
Wojciech Olszewski	SDMh	